

OK Demo 使用指南（彩色图像卡篇）

适用卡型：

OK_C20A、OK_C20A-E、OK_C20B、OK_C21B、OK_C21B-E、OK_C23A、OK_C30A、OK_C30A-E、OK_C30B、OK_C60A、OK_C61A、OK_C61A-E、OK_C60B、OK_C60B-E、OK_CPC16A、OK_CPC12A

1, 在正确安装硬件驱动程序和 OK Demo 后，在桌面上您可以看到名为 Ok Image Products 的文件夹。

注意：在对采集卡参数进行设置之前，请确保信号源已经启动并与采集卡正确连接且良好共地。



图 1

2, 打开 Ok Image Products，运行 Ok Image Manager，点击“缓存分配”属性页，确定缓存分配是否成功，用户可以根据需要修改缓存分配大小，新分配的缓存在计算机重启后才能生效，默认值为 32768K。



图 2

3, 确认缓存分配成功后，运行 Ok Demo。首先点击“选项”菜单下的“选用图像板”，会弹出如下对话框，选择您要使用的图像卡并确定，如图 3 所示。下面以 C30A 为例对这类采集卡的使用方法进行介绍。

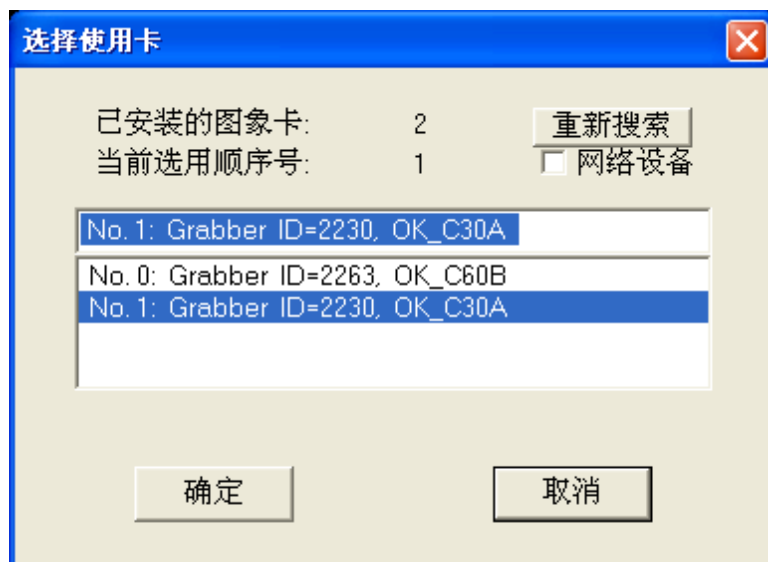


图 3

4, 打开“选项”菜单下的“设置参数”选项, 会弹出设置参数对话框, 如图 5 所示。

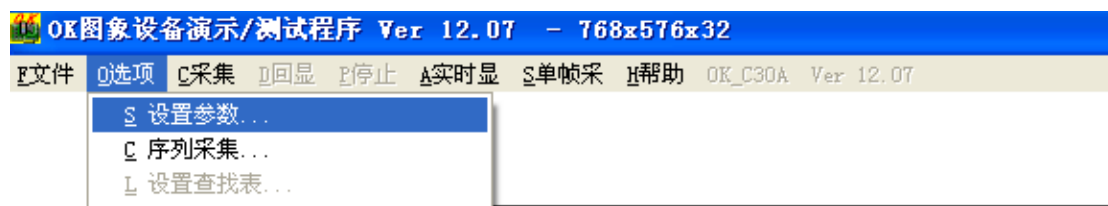


图 4

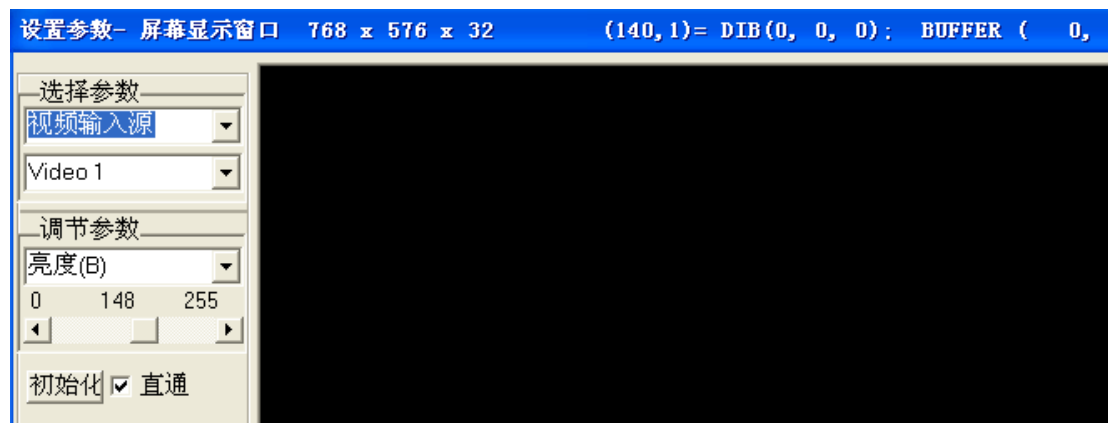


图 5

5, 如果您的采集卡是第一次使用、长时间未用或者图像采集有异常, 请点击“初始化”按钮, 会弹出如下的确认对话框, 请点击“是”, 完成图像卡初始化。

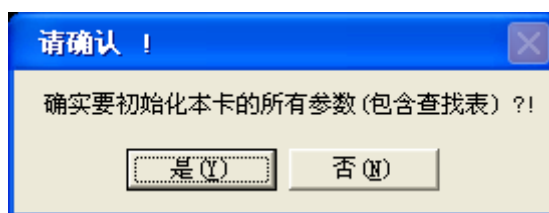


图 6

6, 下面进行按照信号源类型设置采集卡参数的操作, 对于一系列的采集卡, 有两种方法:

- (1) 方法一: 请在“设置参数”对话框中选择正确的“视频输入源”, 如图 7 所示, 然后根据您要采集的信号源参数手动选择“视频输入制式”为 PAL 制或 NTSC 制, 如图 8 所示, 应用程序会根据您选择的视频制式自动设置采集卡的参数。

注意: 当使用 C60B\C60B-E 采集高清信号的时候, 需要先根据视频源的编码方式设置“视频输入源”为“YPbPr1”或“RGB/VGA1”, 如图 8 所示。然后再到“视频输入制式”中将制式改成“HDTV”, 如图 9 所示, 应用程序会根据您的选择自动设置采集卡的参数。

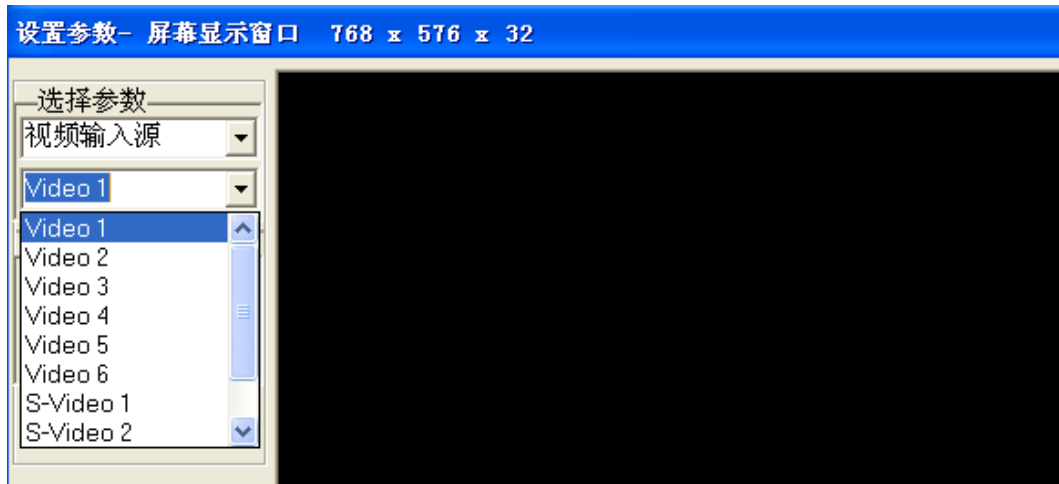


图 7

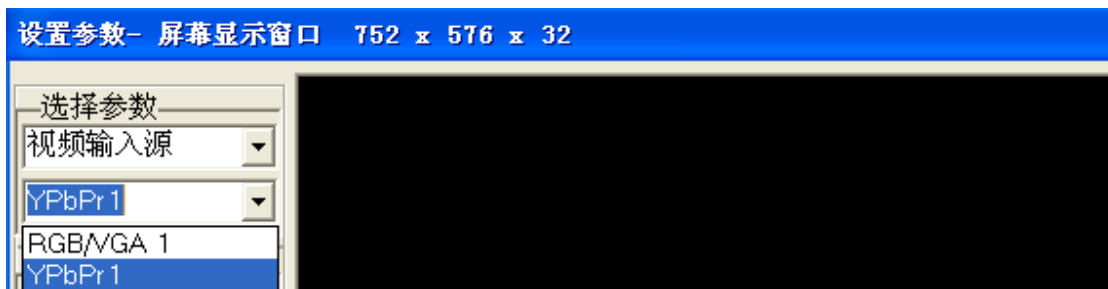


图 8

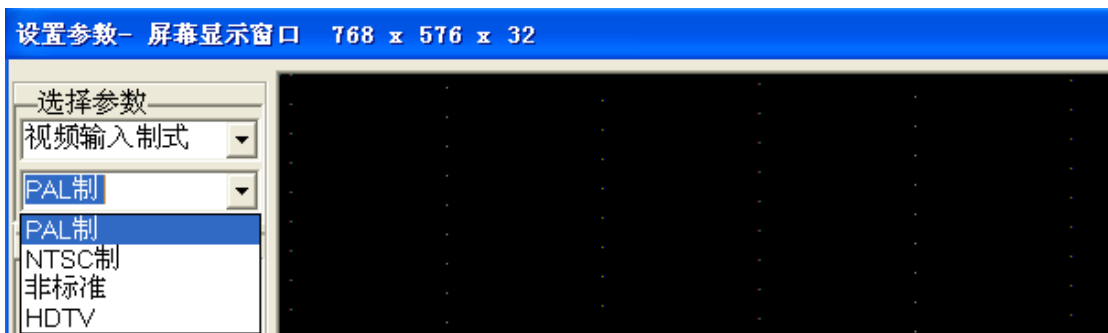


图 9

- (2) 方法二：打开“帮助”菜单下的“信号源信息”对话框，如果不能测到稳定的信号源信息，请点击“搜索输入源”；当您能够测到正确的信号源信息后，请点击“自动设置采集参数”按钮对采集卡的参数进行自动设置，如图 10、11 所示。
- 注意：**当使用 C60B\C60B-E 采集高清信号时，方法二不适用。
- 如果您测到的信号源参数异常或者不稳定，请检查信号源和信号源与采集卡之间的连接线。采集卡只有在测到的信号源信息正确且稳定时，才能正常工作。



图 10

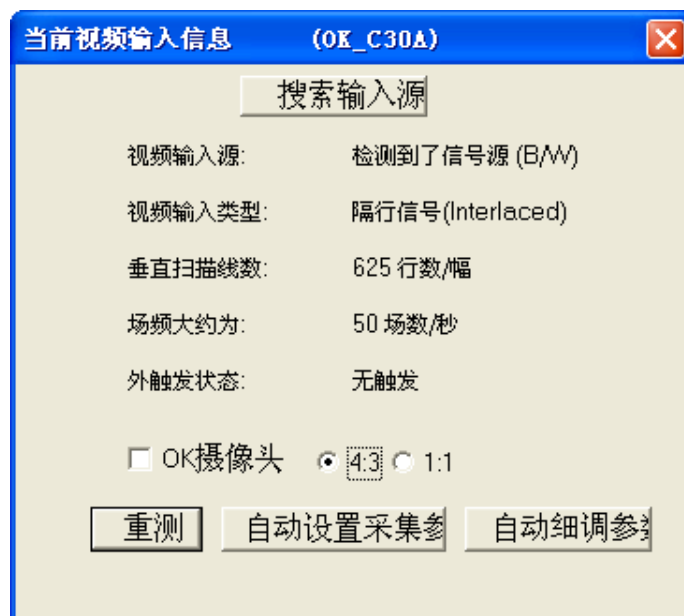


图 11

7. 完成以上操作以后，点击“单帧采”、“实时采”或“采集”菜单下的“经缓存实时显示”来采集图像进行测试，如图 12 所示。

- (1) 如果能够采集到正常的图像，说明采集卡工作正常，可以开始图像采集了。
- (2) 如果“实时采”功能异常，但“单帧采”和“经缓存实时显示”正常，说明采集卡与您计算机的显卡硬件不兼容，建议使用“经缓存实时显”的方式代替“实时显”方式。
- (3) 如果您必须用“实时显”方式，那么您可以尝试选择“帮助”菜单下的“禁直通实时显示”功能，如图 13 所示，再点击“实时显”看图像是否正常。如果勾选该项后，“实时显”功能依然不能正常使用，说明您目前所用的计算机的显卡和我们的采集卡硬件不兼容，您只能使用“经缓存”的方式显示图像。

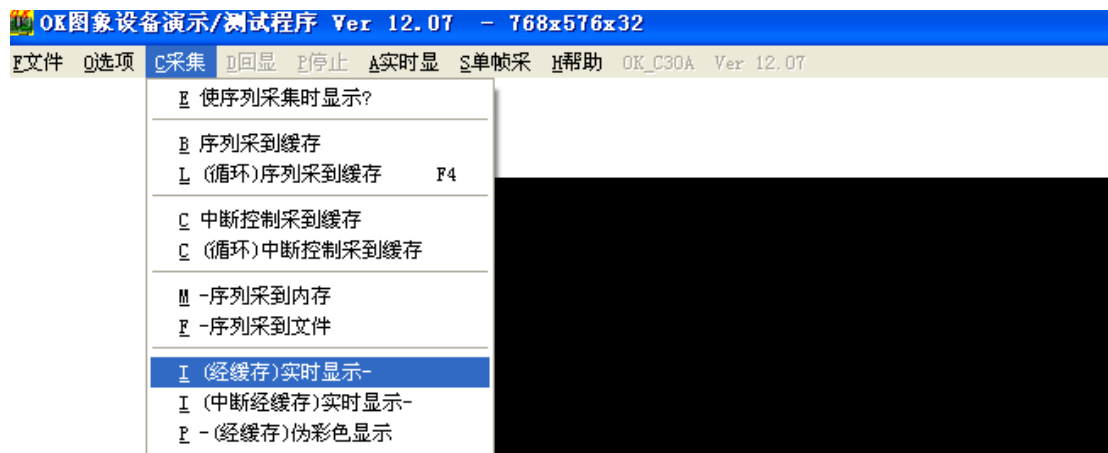


图 12

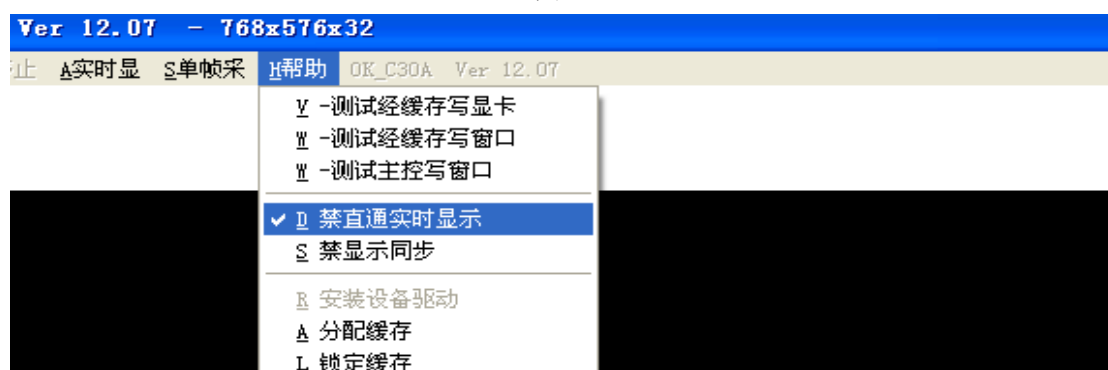


图 13

- (3) 这里需要注意：采集卡的参数设置是按照 PAL(768*576)、NTSC(640*480)的分辨率进行的，如果您采集的信号源分辨率和以上两个标准不同，那么您需要手动调节“采集目标宽度”、“采集目标高度”，以得到正常图像。个别标准信号设置参数后，图像左侧会有黑边，遇到这种情况，您需要手动调节“有效区 X 偏移”以得到正常图像。以上参数的调节方法，请参考“ok Demo 使用指南高级篇”。
- (4) 如果您对采集到的图像效果不满意，您可以通过调节“设置参数”对话框中“调节参数”下拉菜单中的“亮度”、“对比度”、“色调”、“饱和度”等参数来得到满意的效果。注意：凡是选项前有“X”或灰掉的，都表示当前使用的采集卡不支持此项参数的调节。

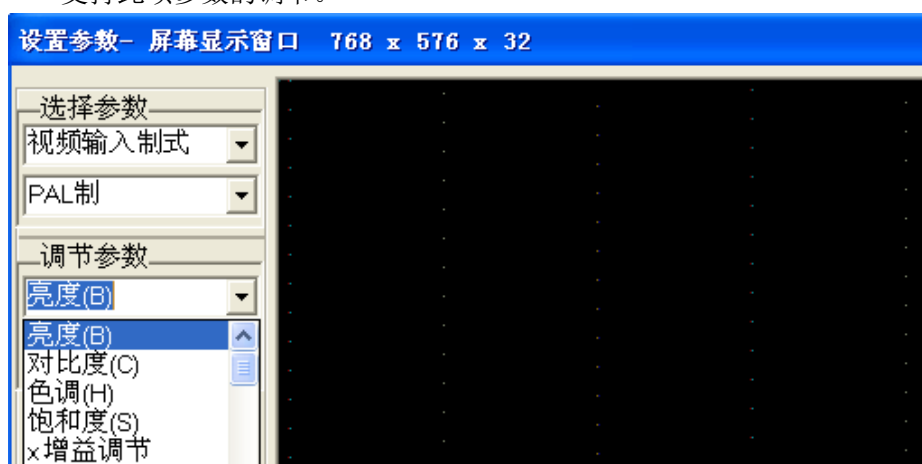


图 14

8. 调整好采集卡的参数后，当您正常关闭 OK Demo 时，会弹出对话框询问您是否保存采集卡的当前参数，如图 15 所示。选择“是”可以将采集卡的当前参数保存到本地计算机，下次再打开时驱动会按照本地计算机存储的参数对采集卡进行设置；选择“否”当前参数将不会被保存。

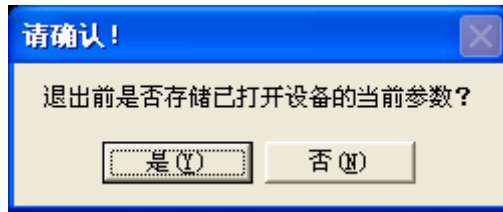


图 15

以上是在 OK Demo 中使用 Ok 系列彩色图像采集卡的基本操作步骤，经过这几步操作后采集卡就可以正常采集图像了。其他功能，如缓存图像格式的设置、采集视频文件、缩放裁剪方式、镜像采集、回放等功能的使用方法请参考“OK Demo 使用指南高级篇”，我们会在这一部分对采集卡的各项功能进行详细的介绍。